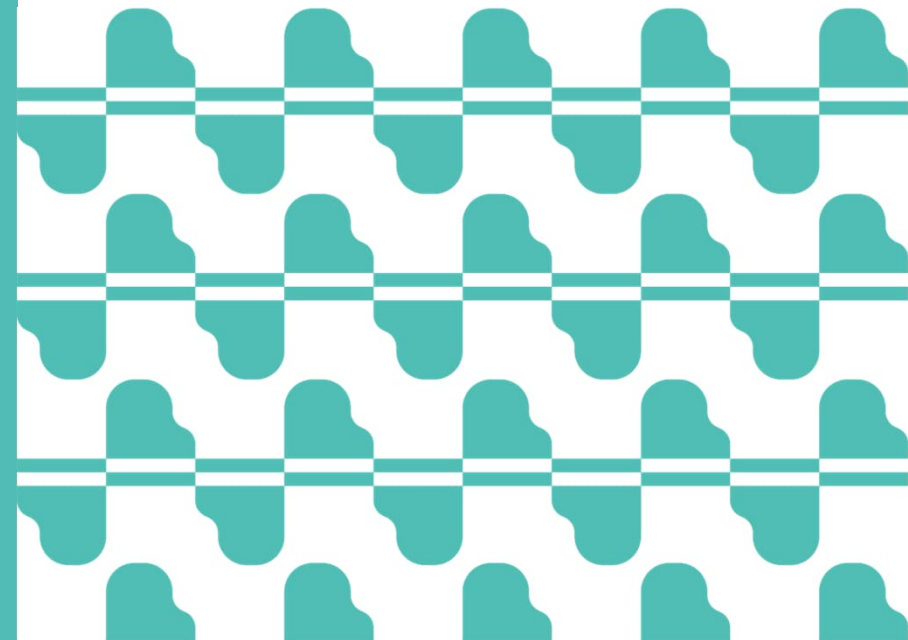


Varhaiskasvatuksen palvelusetelisääntökirjan päivitys 1.8.2026 alkaen

Järvenpään kaupunginhallitus 30.3.2026



Järvenpää



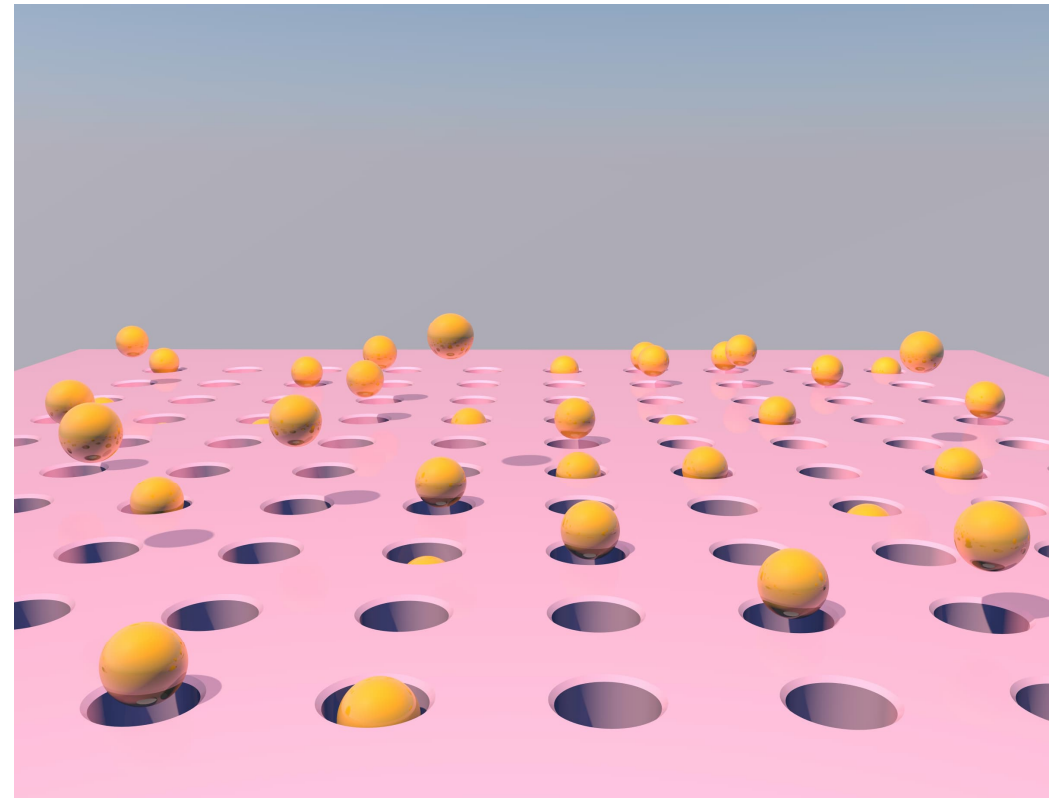
Järvenpään varhaiskasvatuksen palvelusetelisääntökirjan päivittäminen

- Opetus- ja kasvatustalautakunta päätti 19.3.2026 varhaiskasvatuksen palvelusetelisääntökirjan päivittämisestä 1.8.2026 alkaen
- Valmistelun aikataulu
 - Järvenpään kaupungin johtoryhmässä asia käsittelyssä 4.2.2026
 - Yksityisten päiväkotien johtajien ja palveluntuottajien kanssa asia käsittelyssä 9.2.2026
 - Opetus- ja kasvatustalautakunnassa iltakouluasiana 26.2.2026
- **Sääntökirjaan esitettävät muutokset**
 - Palvelusetelin arvo 1.8.2026 alkaen 921 €
 - Toimistomaksun käyttöönotto 5 € lapsi /kk
 - Täsmennys
 - Sääntökirjaan lisätään täsmennys siitä, että palveluntuottajat sitoutuvat toimintakaudeksi kerrallaan hintojen lisäksi myös palveluihin (= tuntiluokkiin, joita ilmoittavat tarjoavansa)

Toimistomaksun käyttöönotto palveluseteleiden laskuttamisessa

- Palveluseteleiden laskuttamisessa otetaan käyttöön toimistomaksu 5 € lapsi/kuukaudessa 1.8.2026 alkaen
 - Hillitsee v. 2026 palvelusetelikuluja 14 000 €
- Toimistomaksu huomioidaan palveluntuottajalle toimitettavassa laskituksen perusteena olevassa raportissa
 - Laskituksen perusteena olevan raportin kokonaissummasta vähennetään jokaisen lapsen osalta kuukausittain -5 €

HUOM! 1.1.26 voimaan tullut varhaiskasvatuksen palvelusetelilaki mahdollistaa palveluntuottajaa perimään perheiltä kohtuullisiin kuluihin perustuvaa laskutuslisää



Opetuksen ja kasvatuksen palvelualueen kumuloituneet säästövelvoitteet

Opkan kumuloituneet säästövelvoitteet 2024-2028				
2024	2025	2026	2027	2028
642 000	640 000	1 260 900	2 783 250	1 890 250

- Viereisessä taulukossa on esitetty opetuksen ja kasvatuksen palvelualueen säästövelvoitteet vuosille 2026-2028
- Palvelualueen talous on ollut alijäämäinen vuodesta 2022 lähtien ja säästövelvoitteita on kumuloitunut tuleville vuosille
- Palvelualueella on säästetty kunnallisesta palvelutuotannosta mm. vähentämällä varhaiskasvatuksen avustajia ja koulunkäynninohjaajia sekä karsimalla palvelujen ostoja sekä tarvikemäärärahoja
- Lisäksi kaupungin yleisen taloustilanteen vuoksi pidettyjen YT-neuvottelujen myötä palvelualueelle kohdennettiin säästövelvoitetta syksyllä 2025 noin 190te vuodelle 2026.

Säästötoimenpiteet kunnallisessa varhaiskasvatuksessa, tarkastelussa / päätetty

- Sijaisten käytön yhtenäistäminen. Olemassa olevien resurssien käyttö tehokkaasti.
- ~~Valvonta-aterioiden määrän tarkastelu~~
- Täyttöasteen nostaminen 96 %:iin
- Hoitoapulaisten tehtävät (8) lakkautetaan vuoden 2026 aikana
- Loma-aikojen käyttämättä jättämisen sanktiointi: Mikäli varattu varhaiskasvatuspaikka jää käyttämättä loman aikana, perheille asetetaan sanktio.
- Koulutulokkaiden elokuun varhaiskasvatuksesta luopuminen (koskee kunnallista ja yksityistä varhaiskasvatusta)
- Ateria- ja siivouspalveluiden kilpailutus: Ateria- ja siivouspalvelut kilpailutetaan kustannussäästöjen saavuttamiseksi.
- ~~Yksityisen hoidon tuen kuntalisästä luopuminen: Kuntalisä poistetaan ja jatkossa maksetaan vain lakisääteinen tuki.~~

Varhaiskasvatuksen palveluseteli yksityisen varhaiskasvatuksen mahdollistajana

Toimintakaudet	Järvenpään varhaiskasvatuksen setelin arvo	Muuta
2017-2018	820 €	Palvelusetelin arvo tarkistetaan kahden vuoden välein
2018-2019	820 €	
2019-2020	820 €	
2020-2021	850 €	Palvelusetelin arvo tarkistetaan vuoden välein. Alle 3-v kerroin nousi 1,55 --> 1,6
2021-2022	859 €	
2022-2023	878 €	Nostettiin maksimi tuen kerroin 2.0 --> 3.0
2023-2024	919 €	Lisämaksun mahdollisuus nousee 50 euroon
2024-2025	952 €	Lisämaksun mahdollisuus nousee 70 euroon. Siirtyminen suoralaskutukseen 1.1.2025 (Vaanan kulut jäi palveluntuottajilta pois)
2025-2026	960 €	1.1.2026 voimaan uusi varhaiskasvatuksen palvelusetelilaki. Palveluntuottajien mahdollista peria perheiltä laskutuksesta aiheutuvia kuluja ns. laskutuslisää.

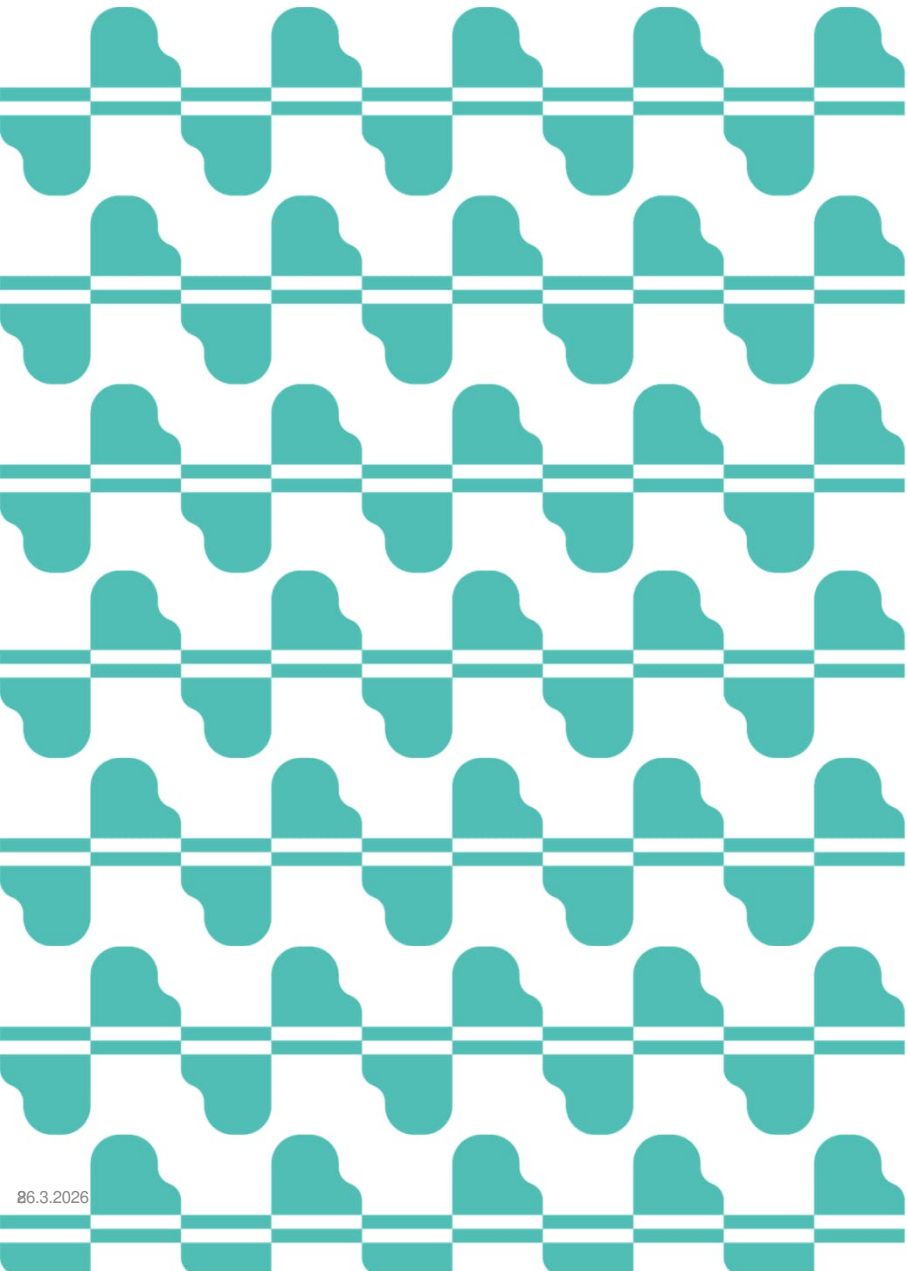
Palvelusetelikustannusten toteuma vuosilta 2022-2025 ja ennuste vuodesta 2026

TP 2022	TP 2023	TP 2024	TP 2025	TA 2026
4 224 223	4 388 308	5 538 893	6 271 735	6 371 000

- **Palvelusetelikustannukset v. 2025 kasvoivat 13,2 % verrattuna vuoteen 2024**
- **Palvelusetelin kustannukset ovat kasvaneet vuosien 2022-2025 välillä 48,5 %**

Varhaiskasvatuksen palveluseleiden arvot Kuuma-kunnissa

Kunta	Palvelusetelin arvo yli 3-v. lapsi (kokoaikainen varhaiskasvatus)	Varhaiskasvatuksen asiakasmaksulain lisäksi perheeltä perittävä maksu, joka sisältyy omavastuuosuuteen
Spoo	990 €	1-30 €
Nurmijärvi	974 €	Ei saa periä, mutta ulkopuoliset palveluntuottajat voivat periä lisämaksua
Kerava	970 €	1-40 €
Järvenpää	960 €	1-70 €
Kirkkonummi	960 €	Ei saa periä, mutta ulkopuoliset palveluntuottajat voivat periä lisämaksua
Tuusula	950 €	1-30 €
Hyvinkää	950 €	Vain kielirikaste pk:t, ei määritelty kattoa
Pornainen	920 €	Ei saa periä, mutta ulkopuoliset palveluntuottajat voivat periä lisämaksua
Vihti	950 €	1-100 € 1.3.2026 alkaen



Tilastoja kunnallisesta ja yksityisestä varhaiskasvatuksesta

Lapsimäärät

Varhaiskasvatuksen tilapaikat ja vapaat paikat

Asiakasmaksuluokat

Tuen tarpeessa olevat lapset

Lapsimäärät kunnallisessa ja yksityisessä varhaiskasvatuksessa

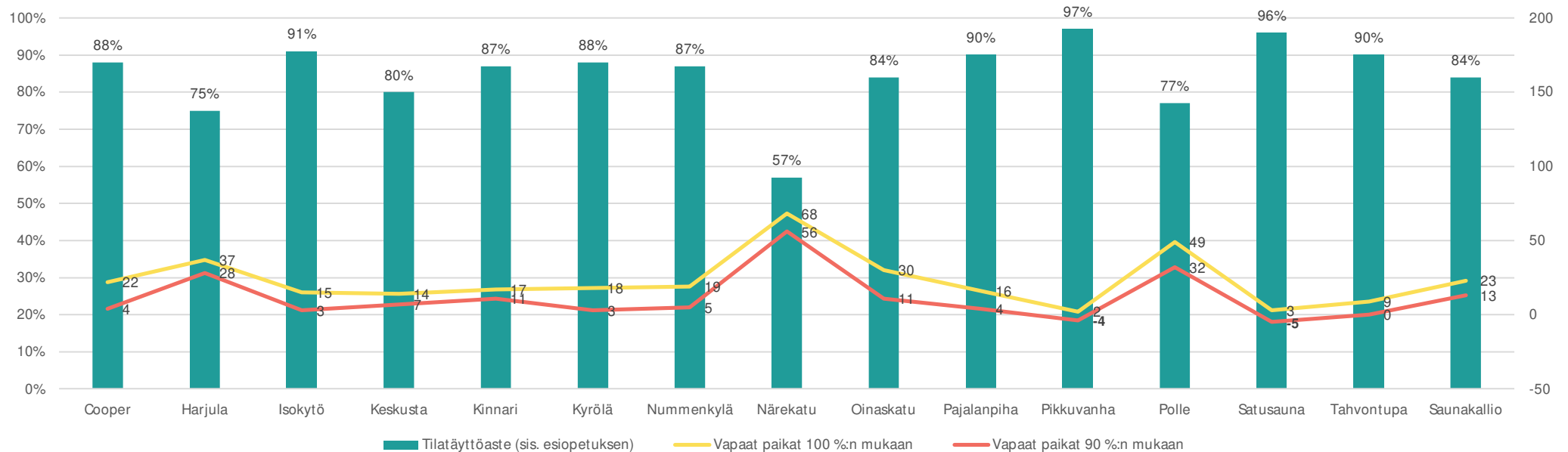
	Kunnallinen/ yksityinen	Yli 3-vuotiaat	Alle 3-vuotiaat	Yhteensä	Alle 3v. osuus	Lapsia yhteensä (kunnallinen ja yksityinen)	Yksityisen vakan OSUUS (sis. muissa kunnissa olevat lapset)
15.2.2026	Kunnallinen	1387	383	1770	21,6 %	2344	
	Yksityinen	412	162	574	28,2 %		24,5 %
15.2.2025	Kunnallinen	1439	423	1862	22,7 %	2376	
	yksityinen	362	152	514	29,6 %		21,6 %
15.2.2024	kunnallinen	1453	441	1894	23,3 %	2431	
	yksityinen	369	168	537	31,3 %		22,1 %
15.2.2023	kunnallinen	1507	462	1969	23,5 %	2472	
	yksityinen	378	125	503	24,9 %		20,3 %
15.2.2022	kunnallinen	1467	391	1858	21,0 %	2401	
	yksityinen	425	118	543	21,7 %		22,6 %

Huomioita:

- Yksityisessä varhaiskasvatuksessa alle 3-v lasten osuus nousi merkittävästi v. 2023-2024 välillä
- Yksityisessä varhaiskasvatuksessa alle 3-v lasten osuus ollut vuodesta 2024 lähtien n. 7-8 % suurempi kuin kunnallisessa vakassa. Samaan aikaan kunnallisen varhaiskasvatuksen alle 3-v lasten osuus on vuosittain laskenut

Päiväkotikohtainen täyttöaste (4/2026) tilapaikkoihin nähden sekä vapaat tilapaikat kunnallisessa varhaiskasvatuksessa

Kunnallisten päiväkotien tilätäyttö



Huomioita:

- Tilakapasiteetin tarkastelu näyttää, minkä verran yksiköittäin on käytettävissä olevaa tilaa vapaana. Se ei kerro olemassa olevan resurssin mukaista täyttöastetta.
- Kunnallisen varhaiskasvatuksen keskimääräinen tilätäyttöaste on **83 %**
- Yhteensä kunnallisessa varhaiskasvatuksessa on **100 %:n** täytön mukaisesti **342** tilapaikkaa vapaana ja **90 %:n** täytön mukaisesti **168** tilapaikkaa vapaana
- Elokuussa lapsimäärä putoaa vuosittain noin 300 lapsella (esiopetuksesta perusopetukseen siirtyvät lapset / uudet aloittajat)

Kunnallisen varhaiskasvatuksen ryhmien vapaat paikat nykyisellä henkilöstöllä ilman rekrytointeja

	Vapaat paikat 4/ 26	Vapaat paikat 8/ 26
Cooper	10	25
Harjula	0	7
Isokytö	5	12
Keskusta	1	5
Kinnari	0	21
Kyrölä	4	18
Nummenkylä	2	4
Närekatu	2	4
Oinaskatu	0	8
Pajalanpiha	3	29
Pikkuvanha	0	14
Polle	1	42
Satusauna	1	10
Tahvontupa	0	9
Saunakallio	0	25
Yhteensä	29	233

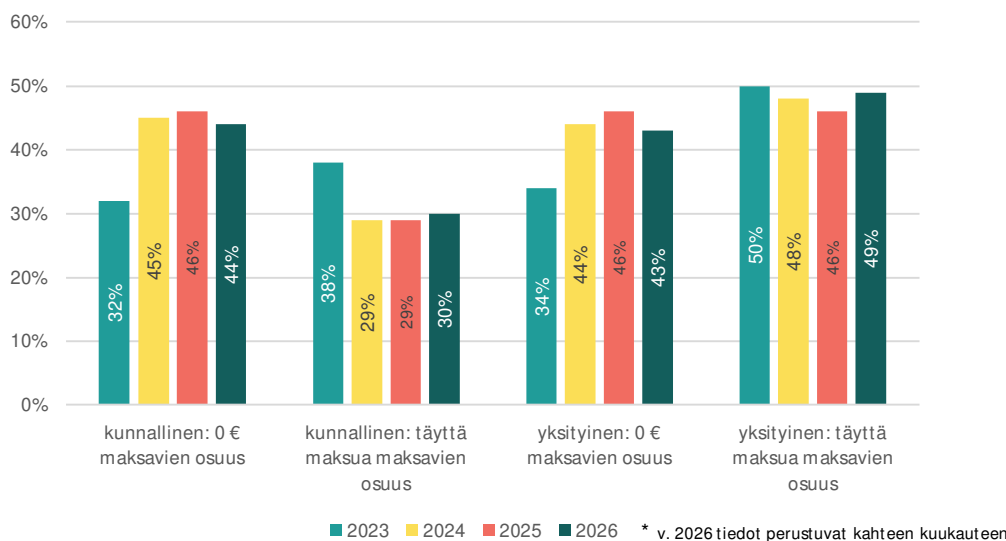
- Huhtikuun vapaista paikoista 16 on esiopetusryhmissä ja 13 varhaiskasvatusryhmissä (tieto päivittyvää)
 - Lapsimäärät ja vapaat paikat vaihtelevat kuukausittain, kun alle kolmevuotiaat lapset täyttävät kolme vuotta, varhaiskasvatuspaikkoja irtisanotaan (perheet muuttavat) ja uusia, kiireellisestikin sijoitettavia lapsia sijoitetaan (esim. huoltajan työllistyminen)
- Elokuun luvut ovat suuntaa antavia, koska sijoitussuunnittelu on vasta käynnistynyt
 - Elokuun paikkatilanne tarkentuu vasta huhtikuussa, koska hakemuksia on vielä tulossa (lainmukainen 4 kk haku aika)
 - Osassa päiväkotien elokuun luvuissa on huomioitu lapset, joilla on jo hakemustehtynä

Arvio yksityisen varhaiskasvatuksen kestävästä osuudesta suhteessa kunnalliseen varhaiskasvatukseen **UUSI DIA**

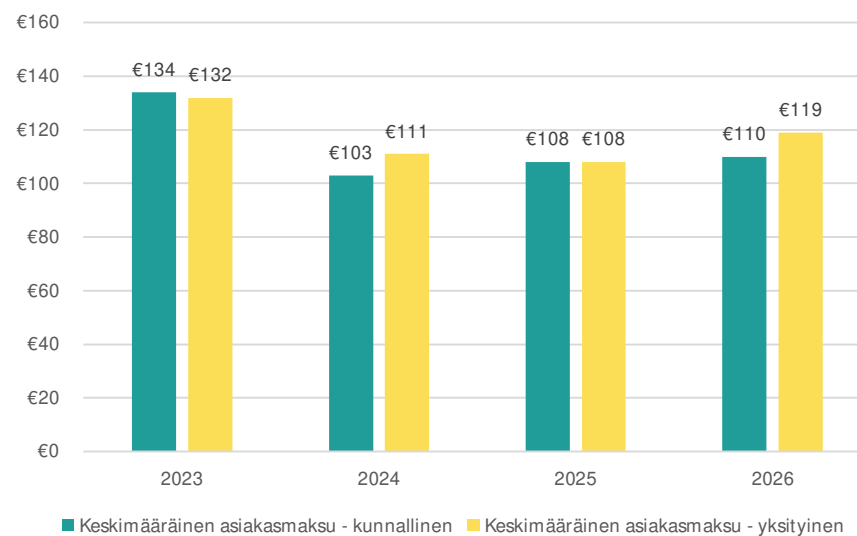
- Varhaiskasvatuksen palvelusetelituottajilla on moninainen tausta, mikä on riskienhallinnan kannalta merkittävä etu
- Järvenpään kaupungin palveluverkkosuunnitelma 2019–2028 on kirjattuna seuraavasti: *Yksityisen varhaiskasvatuksen osuus on palvelusetelin käyttöönoton myötä kasvanut ja yksityisen varhaiskasvatuksen osuus voi olla enintään 30 %.*
 - Tämän jälkeen myöhemmin olevissa palveluverkkosuunnitelmissa ei ole otettu kantaa yksityisen varhaiskasvatuksen osuuteen.
- Yksityisen varhaiskasvatuksen osuuden on perusteltua olla noin 30 %:ssa
 - Kun yksityisen varhaiskasvatuksen osuus kasvaa suuremmaksi, kunnallisen varhaiskasvatuksen joustavuus heikkenee ja sijoituspaikkojen järjestäminen vaikeutuu
- Helmikuussa 2026 yksityisen varhaiskasvatuksen lapsimäärän osuus kunnallisesta varhaiskasvatuksesta oli 24,5 %.
 - Yksityisen varhaiskasvatuksen osuus on kasvanut helmikuusta 2025 2,9 prosenttia.
- Jos yksityisen varhaiskasvatuksen osuutta tarkastellaan käytettävissä olevien tilojen näkökulmasta, on yksityisen varhaiskasvatuksen osuus 28,4 %.
- Järvenpään kunnallisessa varhaiskasvatuksessa on huhtikuussa 2026 vapaita paikkoja 168 paikkaa 90 % täyttöasteella.
 - Kunnallisessa varhaiskasvatuksessa on 100 %:n täyden mukaisesti 342 tilapaikkaa vapaana.
- Järvenpään kunnallinen varhaiskasvatus pystyy teoriassa vastaamaan noin 300 lapsen siirtymiseen kunnalliseen varhaiskasvatukseen.
- Jos yksityisiä palveluntuottajia lopettaisi, niin kaupungilla olisi myös tiloja, jotka se voisi ottaa tarvittaessa varhaiskasvatukseen käyttöön ilman suuria korjausinvestointeja. Lisäksi yksityisessä varhaiskasvatuksessa on vapaana noin 200 paikkaa.

Kunnallisen ja yksityisen varhaiskasvatuksen asiakasmaksuluokat vuosilta 2023-2026

Täyttä tai 0-maksua maksavien osuus eri vuosina



Keskimääräinen asiakasmaksu



Huomioita:

- **0 € maksavien asiakasperheiden osuus** on melko sama sekä kunnallisessa että yksityisessä varhaiskasvatuksessa (**vuonna 2025 sama 46 %**)
- **Täyttä maksua maksavien asiakasperheiden osuus** selkeästi suurempi yksityisessä varhaiskasvatuksessa kuin kunnallisessa (**vuonna 2025 yks. 46 % vs. kun. 29 %**)
- **Yksityisen vakan** asiakasperheet jakautuivat vuonna 2025 tasan samansuuruiseen ääripäiden joukkoon: **46 % asiakkaista kuului 0-maksuluokkaan ja 46 % asiakkaista kuului täyttä maksua maksavaan joukkoon**
- Asiakasmaksu 30-310 € välillä joukkoon kuului v. -25 kunnallisessa vakassa 28 % asiakkaista, kun yksityisessä vakassa tähän joukkoon kuului vain 8 % asiakkaista
- **Keskimääräisessä asiakasmaksun suuruudessa** ei juuri eroa kunnallisen ja yksityisen varhaiskasvatuksen välillä: **vuonna 2025 asiakasmaksun ka. sama 108 €/kk**

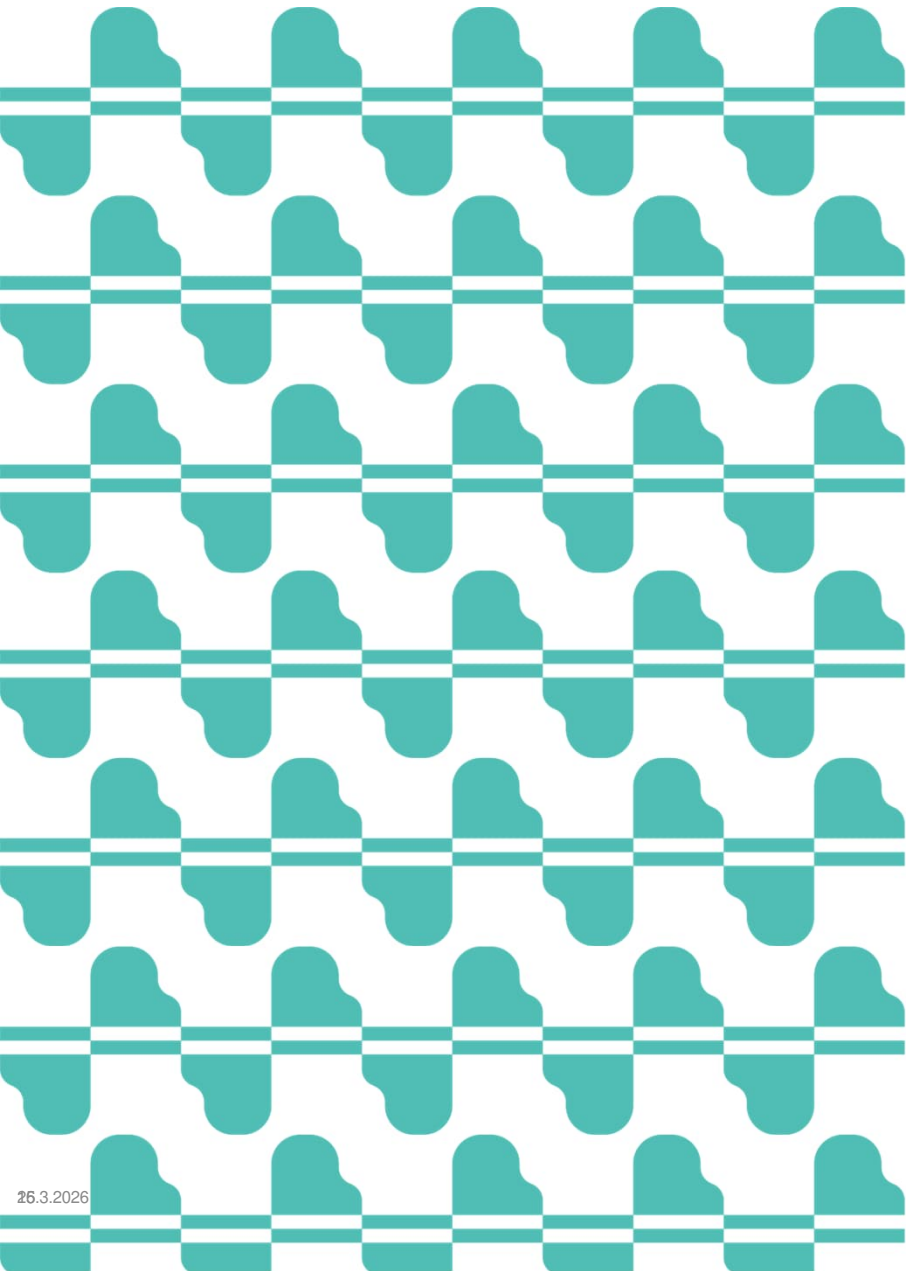
Tuen tarpeessa olevat lapset yksityisessä ja kunnallisessa varhaiskasvatuksessa

Yksityinen varhaiskasvatus (sisältää ruotsinkielisen ostopalvelun)

	2/ 2026	2/ 2025	2/ 2024
Yleinen tuki	2	0	0
Tehostettu tuki	29	35	17
Erityinen tuki	4	3	4
Yht.	35	38	21
Tuen tarpeessa olevien lasten % osuus	5,6 %	6,7 %	3,6 %

Kunnallinen varhaiskasvatus

	2/ 2026	2/ 2025	2/ 2024
Yleinen tuki	16	27	10
Tehostettu tuki	146	171	164
Erityinen tuki	29	35	28
Yht.	191	221	203
Tuen tarpeessa olevien lasten % osuus	10,8 %	11,9 %	10,7 %



Seitsemän skenaariota palveluselin arvosta

Näkökulmina palveluntuottajat ja Järvenpään kaupunki

Varhaiskasvatuksen palvelusetelin arvon esimerkkien kustannusvaikutukset

	Palsen arvo	Muutos arvoon	Uusi palsen arvo	Kustannus/kk	Kustannus 2026	Säästö vuodelle 2026	Säästö vuodelle 2027
Skenaario 1	960	-39	921	519,444	6,233,328	-109,980	-263,952
Skenaario 2	960	-20	940	530,160	6,361,920	-56,400	-135,360
Skenaario 3	960	-10	950	535,800	6,429,600	-28,200	-67,680
Skenaario 4	960		960	541,440	6,497,280		0
Skenaario 5	960	0.50%	965	544,147	6,529,766	13,536	32,486
Skenaario 6	960	1.00%	970	546,854	6,562,253	27,072	64,973
Skenaario 7	960	1.75%	977	550,915	6,610,982	47,376	113,702

Palsen arvo	Muutos arvoon	Uusi palsen arvo	Kustannus/kk	Kustannus 2026	Säästö vuodelle 2026	Säästö vuodelle 2027
960	-45	915	516,060	6,192,720	-126,900	-304,560

HUOM! Skenaario 7 on palvelusetelisääntökirjan mukainen arvon ohjeellinen indeksikorotus (Opka Itk päätetty 18.12.2025).

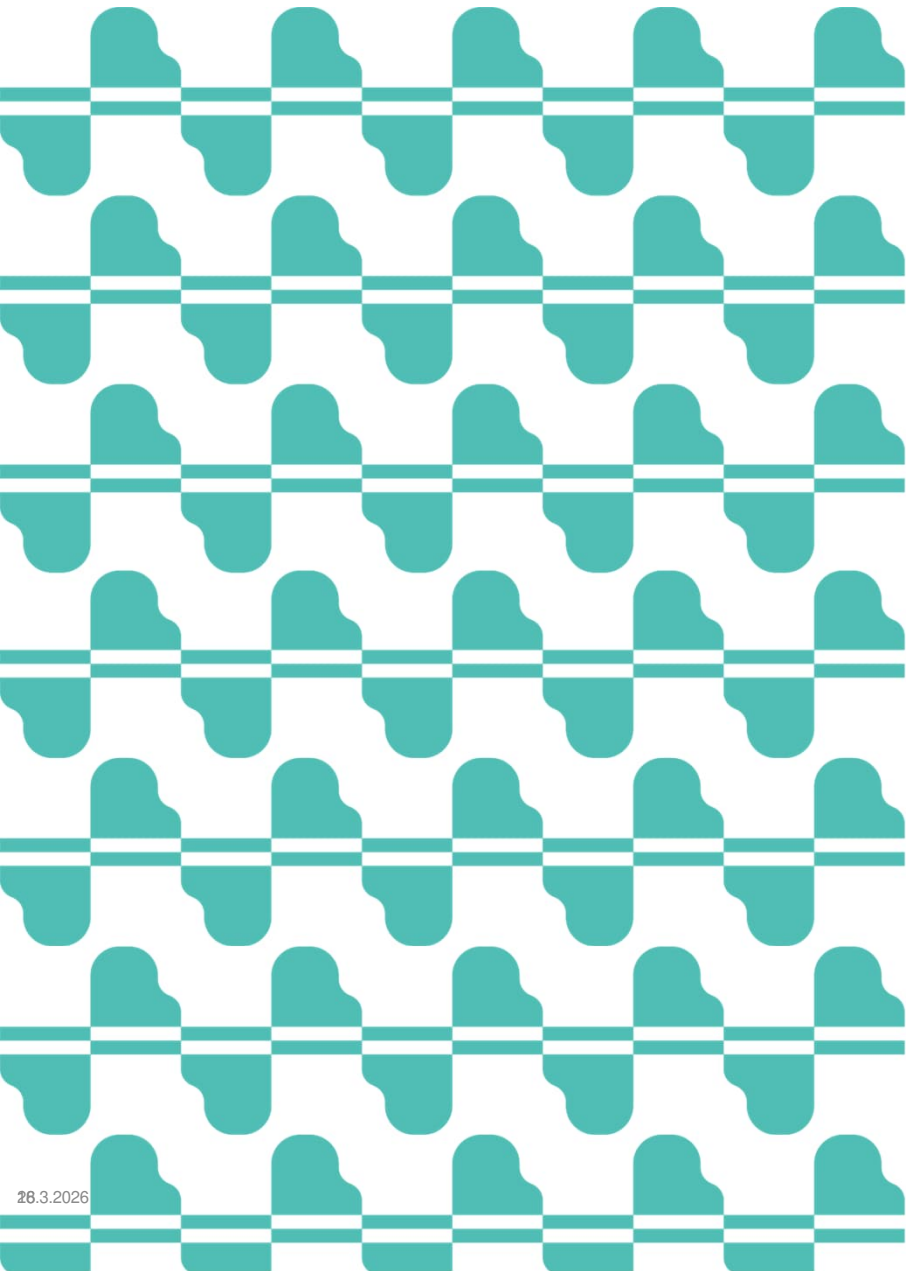
Indeksi tarkistettu 4.3.2026

- Elinkustannusindeksin muutos on 0,30 % ja ansiotasoindeksi muutos 4,39 %, yhteenlaskettu muutos **2,35 %**
- Indeksiä käytetään palvelusetelin arvon **ohjeellisena** tarkistusperiaatteena. Tämän vuoksi skenaariossa 7 on käytetty indeksikorotusta 1,75 %.

Mahdollisten palvelusetelikustannusten nousun vaikutus OPKAan ja kunnalliseen varhaiskasvatukseen

- Jos opetus- ja kasvatustaloutta päättää skenaarion 2-7 mukaisen vaihtoehdon, niin palveluseteliin suunnitellut säästöt tulee kattaa nykyisestä käyttösuunnitelmasta säästämällä muusta palvelutuotannosta
 - **Esim. skenaario 4:** Palvelusetelikustannukset eivät kasva, mutta haettu säästö 110te jää saavuttamatta
 - Vastaava säästö kunnallisen vakan toiminnassa tarkoittaisi esimerkiksi 8 avustajan tai 6,5 lastenhoitajan tai 5,5 vaka opettajan tai 4 päiväkodin johtajan vähentämistä 1.8.2026
 - **Esim. Skenaario 6:** Tavoitellut säästöt 110te jäävät toteutumatta, minkä lisäksi palvelusetelikulut kasvavat nykytilasta noin 27te vuonna 2026. **Palvelusetelikulut kasvavat 137te.**
 - Kunnallisen vakan toiminnasta tulisi löytää säästöjä 137te, mikä tarkoittaisi esimerkiksi 10 avustajan tai 7,5 lastenhoitajan tai 6,5 vaka opettajan tai 5 päiväkodin johtajan vähentämistä 1.8.2026.
- **HUOM!** Vaka laki ohjaa henkilöstömitoitusta, joten ei mahdollista vähentää kunnallisesta toiminnasta varhaiskasvatuksen opettajia/lastenhoitajia





Kunnallisen ja yksityisen varhaiskasvatuksen kustannukset

Kunnallisen ja yksityisen varhaiskasvatuksen yksikkökustannusvertailu

TP 2024 luvut	€ / lapsi/ vuosi	TP 2025 luvut*	€ / lapsi/ vuosi
Kunnallinen varhaiskasvatus	13 565	Kunnallinen varhaiskasvatus	12 963
Yksityinen varhaiskasvatus	11 718	Yksityinen varhaiskasvatus	11 854
Ero	- 1 847	Ero	- 1 109

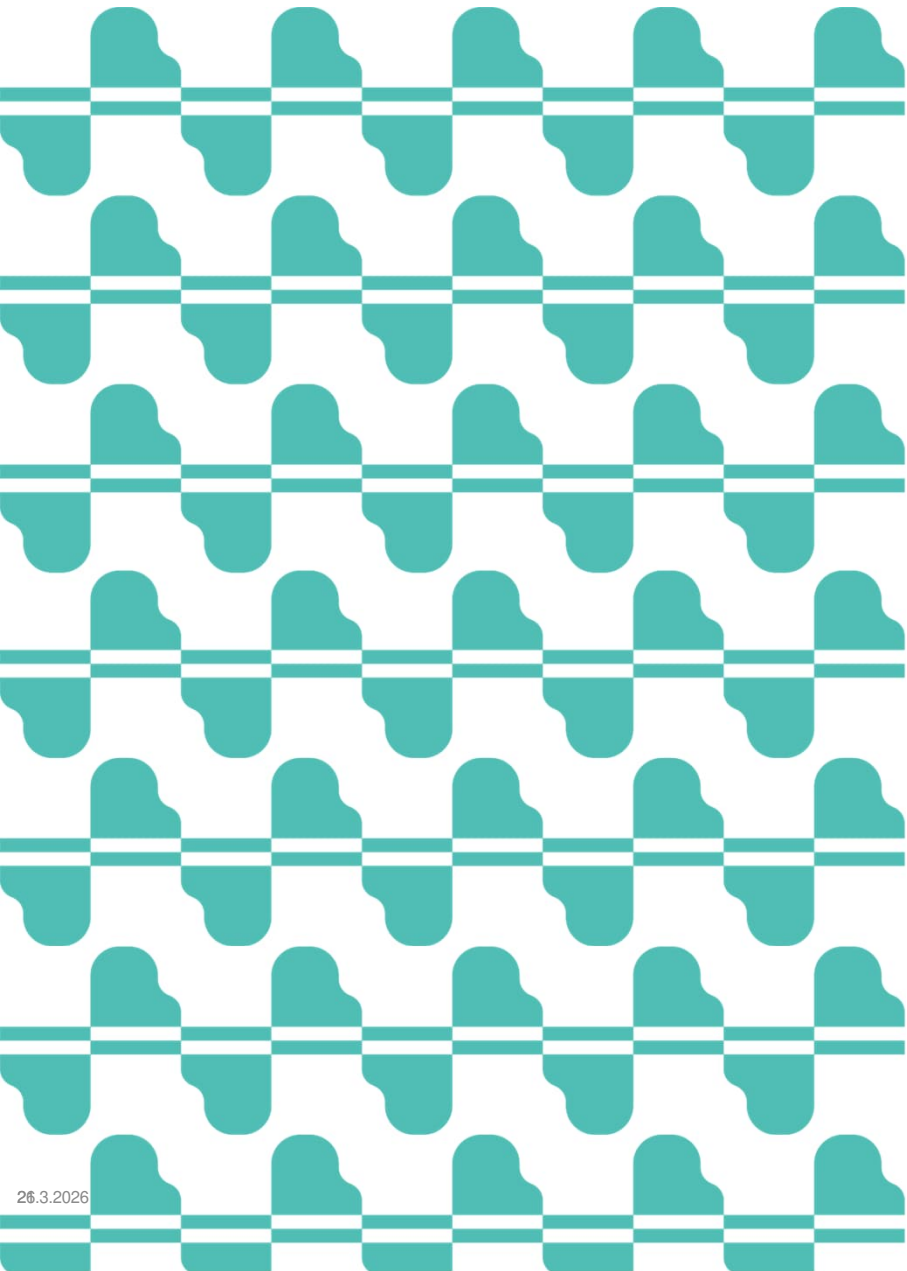
- Yksityinen varhaiskasvatus ollut vuonna 2024 kunnallista varhaiskasvatusta 13,6 % edullisempi
- Kunnallinen varhaiskasvatus sisältää perhepäivähoidon ja ruotsinkielisen varhaiskasvatuksen
- Kunnallinen varhaiskasvatus sisältää kiinteistökustannukset

Kunnallisen varhaiskasvatuksen sisällä eri päiväkotien välillä on eroja lapsikohtaisissa kustannuksissa. Esimerkiksi täyttöaste, tilakustannukset, sijaisten määrä ja asiakkaiden tulotaso vaikuttaa yksikkökohtaiseen hintaan. Tarkat päiväkotikohtaiset €/oppija kustannukset ovat tiedolla johtamisen näkökulmasta tarkastelussa.

- Vuoden 2024 luvut on laskettu poistojen ja vyörytyserien kanssa, jolloin tulee huomioida myös kaupungin sekä Opkan ja varhaiskasvatuksen hallinnon kustannukset. Vyörytykset jaetaan yksiköille toimintakulujen suhteessa. Vyörytyserät kasvattavat eroa, koska pääosa varhaiskasvatuksen vyörytyskuluista tulee kunnalliseen vakaan.
- * Vuoden 2025 luvuista puuttuvat vielä vyörytykset (saatavilla vasta maaliskuussa). Vyörytykset tulevat nostamaan vuoden 2025 eroa laskelmaan verrattuna.
- Vyörytyserät = sisältää kaupungin yhteisen hallinnon sekä Opkan palvelualueen hallinnon ja varhaiskasvatuksen omien yhteisten kustannuspaikkojen kustannukset. Nämä vyörytetään palveluille toimintakulujen suhteessa.
 - Esim. vakan yhteiset kustannuspaikka = vakan hallinnon palkkakulut

Kunnallisen varhaiskasvatuksen kustannuksia nostavia tekijöitä **UUSI DIA**

- Vuorohoidon järjestäminen
- Perhepäivähoidon järjestäminen
- Ruotsinkielisen varhaiskasvatuksen järjestäminen: sopimuksen mukaisesti hinta tarkastetaan vuosittain
- Tuen tarpeessa olevien lasten suurempi määrä kunnallisessa kuin yksityisessä varhaiskasvatuksessa
 - Lasten tukeen liittyviä hallintopäätöksiä on tehty yksityisessä varhaiskasvatuksessa 5,6 %:lle lapsista ja kunnallisessa varhaiskasvatuksessa 10,8 %:lle
 - Kunnallisessa varhaiskasvatuksessa työskentelee erityisopettajia ja avustajia lasten tukemiseksi
- Henkilöstön palkkakustannukset ovat isoin osa palveluntuottajien kustannuksista. Yksityisen varhaiskasvatuksen TES mukaiset palkat ovat pienempiä kuin OVTES/KVTES palkat.
 - Yksityiset palveluntuottajat voivat optimoida henkilöstön suhteessa lapsimäärään
- Varhaiskasvatuksen järjestäminen esiopetusikäisille kunnallisessa varhaiskasvatuksessa vaikuttaa ryhmien määrään ja sitä kautta kustannuksiin
- Kunnallisessa varhaiskasvatuksessa on valmistauduttu vuoden 2030 lakimuutokseen henkilöstön kelpoisuusehtojen muutokseen liittyen (2/3 henkilöstöstä oltava korkeakoulutettuja)
- Lapsimäärän vähentyessä kunnallisessa varhaiskasvatuksessa tiloista luopuminen ja muu talouden sopeuttaminen vievät aikaa, minkä vuoksi kustannusten pieneneminen näkyy viiveellä
- Palveluntuottajalla on mahdollisuus periä perheiltä omavastuusuuteen sisältyvä ns. lisämaksu, joka on kuukaudessa maksimissaan 70 €. Ilman ns. lisämaksun perintämahdollisuutta yksityisen ja kunnallisen vakan kustannusten välinen ero olisi pienempi. Esimerkiksi, jos palveluntuottaja perii lapsesta ns. lisämaksua 50 /kk, niin hän saa lapsesta 600 € vuodessa tuloa.



Vaikutusten arviointi

- Palvelusetelin arvo alenee
- Palvelusetelin arvo pysyy samana
- Palvelusetelin arvo nousee

Kooste vaikutusten arvioinnista (paise arvo laskisi)

➤ Vaikutukset palveluntuottajiin, palvelujen saatavuuteen ja laatuun

- Palvelusetelin arvon lasku voisi heikentää yksityisten palveluntuottajien toimintaedellytyksiä, mikä voisi vaikuttaa palvelun laatuun tai johtaa toiminnan lopettamiseen
 - Toiminnan loppuminen voisi heikentää monipuolisten palvelujen saatavuutta ja voisi kaventaa perheiden valinnanmahdollisuuksia
- Jos palvelusetelin arvoa laskettaisiin, yhdistysmuotoiset ja ketjuihin kuulumattomat yksityiset päiväkodit voisivat olla haavoittuvimmassa asemassa. Ne toimivat usein voittoa tavoittelematta, eikä niillä yleensä ole yhtä vahvoja taloudellisia puskureita kuin markkinaehtoisesti toimivilla ketjupäiväkodeilla.

➤ Vaikutukset perheisiin ja lapsiin

- Jos palveluntuottajat joutuisivat kompensoimaan palvelusetelin arvon alenemista, palveluntuottajat voisivat joutua nostamaan perheiden omavastuuosuutta (palveluntuottajilla on mahdollisuus periä perheiltä varhaiskasvatuksen asiakasmaksulain lisäksi enintään 70 €/kk)
 - Omavastuuosuuden noustessa olisi mahdollista, että joitakin 0-maksuluokan asiakkaita siirtyisi yksityisestä vakasta kunnalliseen vakaan
 - Omavastuuosuuden nousu voisi vaikuttaa pienituloisempien uusien perheiden mahdollisuuteen valita yksityinen päiväkot

Vaikutusten arvioinnin johtopäätökset

- Palvelusetelin arvon alentaminen tukisi kaupungin strategisia tavoitteita erityisesti näkökulmasta vastuullisuus ratkaisuissa (talouden tasapaino). Palvelusetelin arvon alentaminen toisi säästöjä, mutta seurauksena voisi olla, että kunnalliseen varhaiskasvatukseen siirtyisi yksityisistä päiväkodeista lapsia, jolloin täysimääräinen säästöpotentiaali jäisi saavuttamatta. Palvelusetelin arvon alentaminen voisi vaikuttaa palveluntuottajien toiminnan edellytyksiin. Perheiden valinnanmahdollisuudet voisivat heiketä.
- Palvelusetelin arvon säilyttäminen nykytasolla pienentänee riskiä yksityisten palveluntuottajien tarjonnan supistumisesta ja todennäköisyyttä sille, että palveluntuottaja nostaisi perheen omavastuusuutta. Siten riski joidenkin lasten siirtymisestä kunnalliseen varhaiskasvatukseen voisi pienentyä, mutta ei auttaisi täyttämään kunnan säästövelvoitetta. Tällöin säästöt jouduttaisiin hakemaan kunnallisesta palveluntuotannosta.
- Palvelusetelin arvon nosto tukisi osittain kaupungin strategisia tavoitteita esim. vahvistamalla palvelujen pysyvyyttä, tukemalla perheiden valinnanvapautta ja parantamalla yritysten toimintaedellytyksiä, mutta se kasvattaisi kunnan menoja tilanteessa, jossa talouden tasapainottaminen on välttämätöntä.

